

## elfi fröhlich

Narozena 1951 v Lünen, Severní Porýní — Vestfálsko. Žije v Berlíně.

Dílo Elfi Fröhlich *Překonání krutosti* — rozhovory s Bretonem sestává z velké série samostatných fotografických obrazů a jejich sestav. Nejsou propojeny kontinuálně, pokračováním od obrazu k obrazu, ale mnohostrannými vztahy a zpětnými vazbami v oblastech formálních, mediálních a motivických. Elfi Fröhlich při tom jde ve stopách Bretona nejen pokud jde o použité symboly, nýbrž i metodicky. Podobně jako „klasický“ surrealismus využívá jak náhody, tak i racionálního hledání motivů. Cílem je spojení jednotlivých obrazů jako stavebních kamenů společné ideje, tedy postup snad srovnatelný s metodou surrealistické koláže.

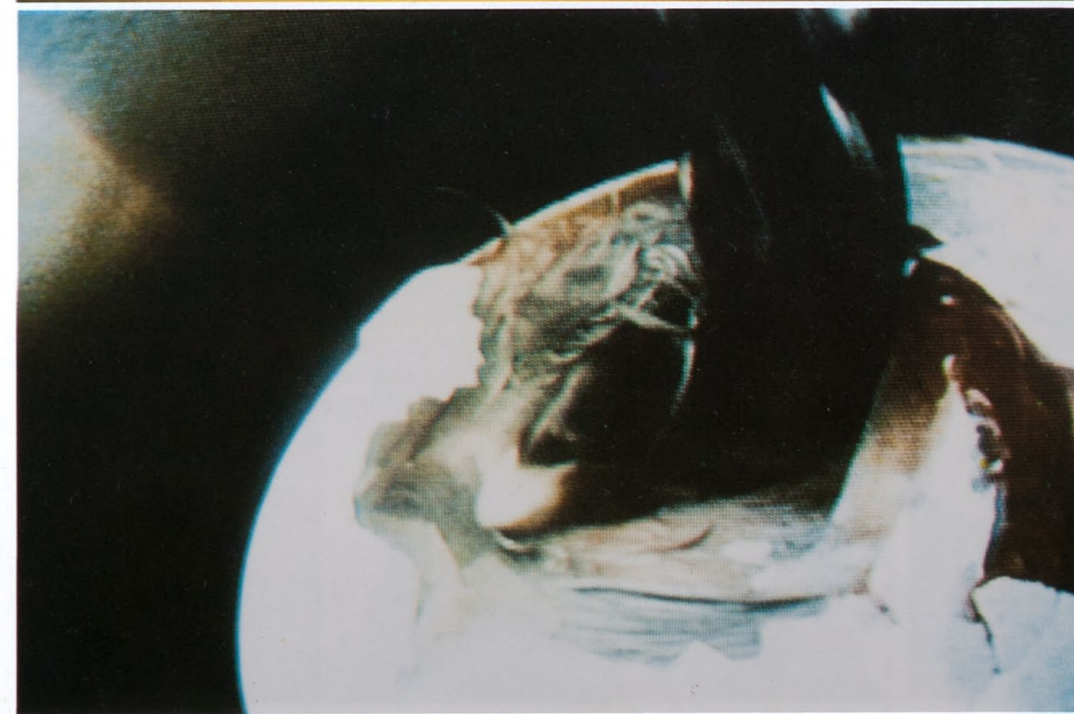
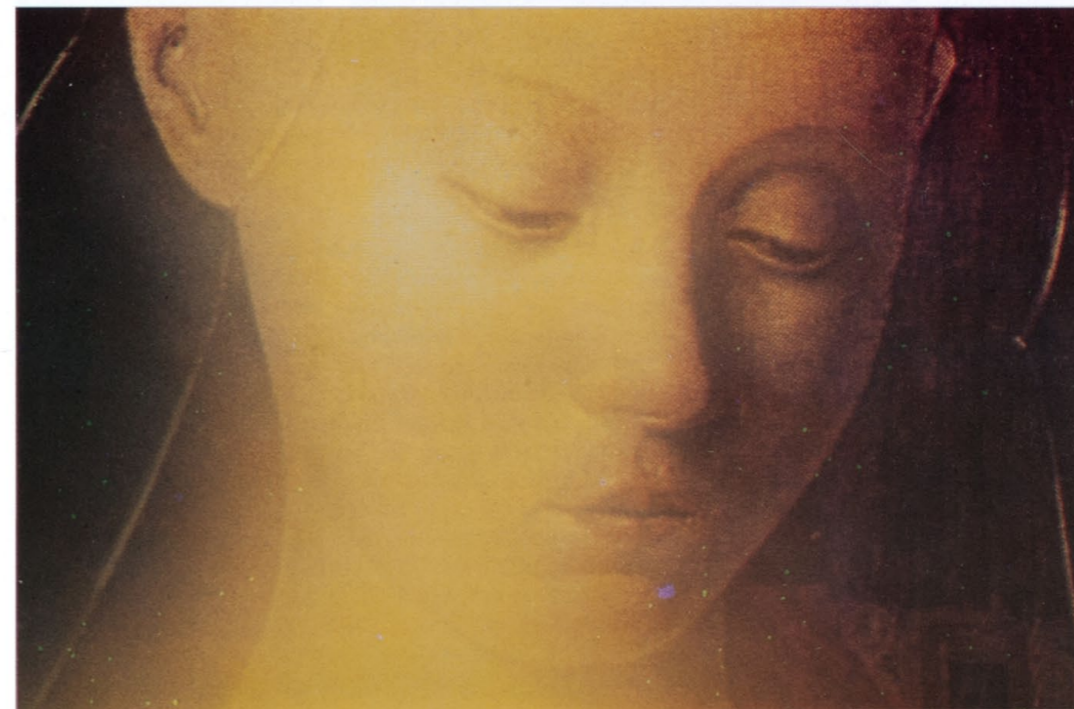
Čím víc se Elfi Fröhlich podvoluje střídavé hře racionalita — iracionalita, automatický postup — vědomě použité prostředky, tím lépe lze v mnoha ohledech sledovat reálné vztahy k Bretonovi. Elfi Fröhlich je umělkyně naší doby, hledá v těchto „rozhovorech“ odrazení k něčemu novému, vlastnímu. Již pro Bretona představovala fotografie možnost najít ve vnější realitě tajemství, ideu představitelnou jen v nitru. Centrální úloha této Bretonovy myšlenky byla ještě před několika lety velmi podceňována. Elfi Fröhlich se k ní může vrátet. Avšak i když by zůstaly nezměněny šance této tulačky setkat se s iracionalitou každodennosti, její využití média fotografie nedokládá tato setkání, ani je nemůže doložit. Velkou úlohu zde hraje vědomí stejně jako reflexe a proměna vlastní médiím. Skutečnost nalezených obrazů, ať už je to staré umění nebo vyfotografovaná televizní obrazovka, je použitelná ve stejné míře jako „reálná“ skutečnost. Vylíhnutí zvířete z vejce, zahlédnutí v televizi a z okamžitého impulsu vyfotografované, konfrontuje Elfi Fröhlich s výřezem z velmi neobvyklé malby. Co z toho vzniká je víc než součet všech možných asociací ovlivňujících diváka jednotlivých obrazů a víc než spojení dvou motivů, zobrazovací médium spolupůsobí v reji tvorby významů.

Geboren 1951 in Lünen/Nordrhein-Westfalen. Sie lebt in Berlin.

Elfi Fröhlich's Arbeit „Überwindung der Grausamkeit — Gespräche mit Breton“ besteht aus einer größeren Serie in sich selbständiger Bilder oder Bildkomplexe. Ihre Verbindung ist nicht durch ein kontinuierliches Fortschreiten von Bild zu Bild gekennzeichnet, sondern durch vielfältige Bezüge und Rückbezüge in formalen, medialen und motivischen Bereichen. Elfi Fröhlich folgt dabei den Spuren Bretons nicht nur in der Verwendung von Symbolen, sondern auch in der Methode. Wie im „klassischen“ Surrealismus arbeitet sie sowohl mit dem Zufall als auch der rationalen Suche nach einem Motiv. Ziel ist das Zusammenführen der einzelnen Bild-Bausteine zu einer gesamten Idee, vielleicht vergleichbar mit der Vorgangsweise in Collagen der Surrealisten.

So sehr Elfi Fröhlich sich diesem Wechselspiel Rationalität — Irrationalität, automatisches Vorgehen — bewußter Einsatz der Mittel auch aussetzt, so sehr die Bezüge zu Breton in vielfacher Hinsicht ganz real nochvollziehbar sind: Elfi Fröhlich ist eine Künstlerin unserer Zeit, die in diesen „Gesprächen“ den Absprung zu Neuem, Eigenem sucht. Schon für Breton spielte die Photographie als Möglichkeit, das Geheimnis, die im Inneren nur vorgestellte Idee, realiter im Außen zu finden, eine zentrale Rolle, die bis vor wenigen Jahren noch sehr unterschätzt wurde. Elfi Fröhlich kann darauf zurückgreifen. Doch wenn auch ihre Möglichkeiten, als Flaneur dem Irrationalen im Alltag zu begegnen, unverändert sein mögen — ihr Einsatz des Mediums Photographie, um diese Begegnungen zu belegen, sind es nicht, können es nicht sein. Hier spielt das Bewußtsein und die medienimmanente Reflexion und Wandlung eine große Rolle: Die Wirklichkeit vorgefundener Bilder, sei es nun alte Kunst oder mit dem Photoapparat festgehaltene Fernsehbilder ist im selben Maße verfügbar, wie die „reale“ Wirklichkeit.

Das Ausschlüpfen eines Tieres aus dem Ei, im Fernsehen beobachtet und aus einem Impuls des Augenblicks heraus festgehalten, konfrontiert Elfi Fröhlich mit einem Ausschnitt aus einem sehr ungewöhnlichen Gemälde: Was daraus entsteht, ist mehr als die Summe aller möglichen Assoziationen, die den Betrachter der Einzelbilder bewegen könnten und auch mehr als nur eine Verbindung der beiden Motive: das jeweilige Medium der Darstellung wirkt mit im Reigen der Bedeutungsschöpfung.



*Überwindung der Grausamkeit, Gespräche mit Breton / Překonání krutosti, rozmluvy s Bretonem, 1990*  
2 cibachromy z většího cyklu, velikost 1 ks 100 × 150 cm. Získáno 1991.